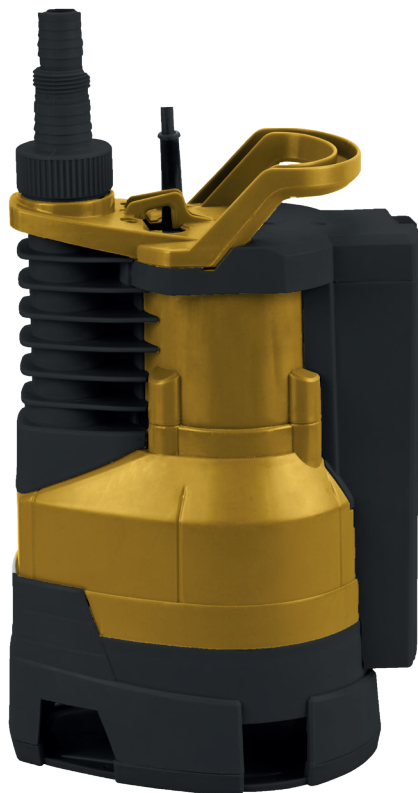


# ČERPADLO PONORNÉ 750 W

S INTEGROVANÝM PLOVÁKEM, PRO KALNOU VODU



### **Přečtěte si pečlivě celý návod k použití!**

Osobám, které se neseznámili s návodem k obsluze, bezpodmínečně zabraňte v používání čerpadla. Čerpadlo nesmí používat děti, osoby pod vlivem léků, alkoholu nebo drog, s omezenými fyzickými, smyslovými či duševními schopnostmi nebo osoby s nedostatkem zkušeností a znalostí. Proveďte vhodná opatření, aby se děti nepřibližovaly k tomuto zařízení, pokud je v provozu.

Čerpadlo nesmí používat děti, není to hračka!

- Nepoužívejte čerpadlo v blízkosti zápalných tekutin anebo plynů. Hrozí nebezpečí požáru nebo exploze.
- Čerpání agresivních, abrazivních, leptavých, hořlavých (např. pohonné hmoty pro motory) anebo výbušných tekutin, ropných produktů, slané vody, pitné vody, čistících prostředků, rozpouštědel, fekálií a odpadních tekutin, není dovoleno. Teplota čerpané vody nesmí překročit 35 °C.
- Nepracujte se zařízením poškozeným, neúplným anebo přestavěným bez souhlasu výrobce.
- Dohlížejte na čerpadlo během jeho provozu, aby jste včas rozpoznali automatické vypnutí anebo chod na sucho.
- Kontrolujte pravidelně funkci plovákového spínače.
- Dbejte na to, že čerpadlo není vhodné pro trvalý provoz (např. pro vodní toky v zahradních jezírcích, fontánách apod.).
- **POZOR:** V čerpadlech se používá mazivo, které by se při poruše mohlo uvolnit (např. proražení pláště) a způsobit tak znečištění! Proto nepoužívejte toto čerpadlo v zahradních jezírkách s rybami, vzácnými rostlinami nebo k čerpání vody v chráněných pásmech.
- Chraňte čerpadlo před mrazem a před chodem na sucho. V žádném případě nechte čerpadlo ve vodě zmrznout!
- Nepřenášejte ani nezavěšujte čerpadlo za přívodní ani plovákový kabel.
- Nevystavujte čerpadlo nárazům. Po pádu čerpadla může dojít k porušení jeho těsnosti. Z tohoto důvodu již čerpadlo nepoužívejte a předejte jej Vašemu prodejci ke kontrole v servisním středisku.
- Používejte pouze originální příslušenství a neprovádějte žádné přestavby ani úpravy čerpadla.
- Čerpadlo není určeno pro trvalé ponoření.
- Čerpadlo v záruční době nerozebírejte ani neupravujte. Vyjimku tvoří úkony údržby, které jsou popsány v tomto návodu. Jakákoliv jiná demontáž je nepřípustná!
- Veškeré opravy v záruční době je oprávněno provádět pouze autorizované servisní středisko.

**Elektrická bezpečnost:**

**POZOR!** Pokud dojde k poškození přívodního kabelu, okamžitě vytáhněte vidlici přívodního kabelu ze zásuvky.

**POZOR!** Vidlice je nedílnou součástí přívodního kabelu. Neoddělujte vidlici ani nezkracujte a neupravujte přívodní kabel! Pokud dojde k poškození přívodního kabelu nebo vidlice, kontaktujte svého prodejce nebo servisní středisko. Poškozený přívodní nebo plovákový kabel musí být bezpodmínečně vyměněn. V žádném případě se jej nepokoušejte opravovat!

**Upozornění:** Jakýkoliv zásah do přívodního kabelu, jeho úprava, oprava, zkrácení, prodloužení nebo výměna provedená neoprávněnou osobou je zakázána a vede ke ztrátě záruky na výrobek. V případě poškození přívodního kabelu smí jeho výměnu provést pouze autorizovaný servis nebo kvalifikovaná osoba v souladu s platnými předpisy.

- Zásuvka, do které bude čerpadlo připojeno, musí mít ochranný kontakt (TN-S) a musí být zapojena přes proudový chránič s vybavovacím jmenovitým proudem 30 mA.
- Pokud si nejste jisti, nechte před uvedením čerpadla do provozu zkontrolovat elektromechanikem, zda je zásuvka, ke které bude čerpadlo připojeno, napojena na požadované ochranné prvky.
- Při provozu musí být síťová zásuvka volně přístupná. Čerpadlo nepřipojujte přes žádné zásuvkové adaptéry!
- Dbejte na to, aby síťové napětí souhlasilo s údaji na typovém štítku čerpadla.
- Před každým použitím pečlivě přezkontrolujte celý přívodní kabel a kabel plovákového spínače, zda není poškozený. Čerpadlo nepoužívejte, pokud je přívodní nebo plovákový kabel poškozený.
- Nepoužívejte kabel k vytahování vidlice ze zásuvky. Nedotýkejte se vidlice ani zásuvky mokřými rukama.
- Chraňte kabel před horkem, olejem a ostrými hranami. V místech, kde hrozí mechanické poškození opatřete kabel ochranným návlakem.
- Používejte pouze prodlužovací kabely s pryžovým pláštěm s označením H07 RNF. Průřez každého vodiče prodlužovacího kabelu musí činit minimálně 1,5 mm<sup>2</sup>. Zásuvkové spojení musí být chráněno proti střikající vodě.
- Před všemi pracemi na čerpadle, při pracovních přestávkách a odstávce čerpadla, vždy vytáhněte vidlici přívodního kabelu ze zásuvky.
- Nachází-li se osoby nebo zvířata v čerpané vodě, čerpadlo nesmí být v provozu a musí být vytažena vidlice přívodního kabelu ze zásuvky!
- Nedotýkejte se při provozu čerpadla jeho částí, zejména pokud jste v kontaktu s uzemněnými předměty, např. zábradlí jímek, stacionární žebříky apod. Vyskytuje se zde při poruše riziko úrazu elektrickým proudem.
- Instalace a spouštění čerpadla do vody provádějte pouze, když je odpojená vidlice přívodního kabelu ze zásuvky.

**Technické specifikace**

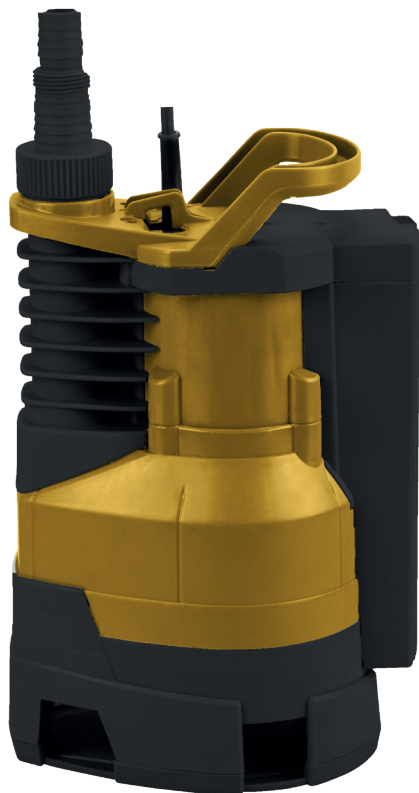
Napětí/frekvence

**230V**  
**50 Hz**

Příkon

**750**  
**W**

Krytí

**IPX**  
**8**

Max. výtlak

**8,5**  
**m**

Max. průtok

**13 500**  
**l/h**

Max. hloubka ponoru

**7**  
**m**

Max. velikost částic

**35**  
**mm**

## **Instalace a uvedení do provozu**

K zavěšení a vytažení čerpadla použijte lano nebo řetěz z nekorodujících materiálů, který má minimálně 3x vyšší nosnost než je hmotnost čerpadla. Lano nebo řetěz bezpečně upevněte na rukojeť čerpadla. Nepoužívejte závěsné prvky z korodujících nebo biologicky rozložitelných materiálů. Čerpadlo nikdy nezavěšujte na hadici, plovákový nebo přírodní kabel! Dodržujte maximální hloubku ponoru.

Minimální rozměry čerpané nádrže jsou 60x60 cm. Hloubka této nádrže nesmí být větší než 7 m. Při instalaci zařízení dbejte na to, aby nedošlo k zablokování sacího otvoru cizími předměty.

### **Nastavení vypínače:**

1. Spínač je umístěn vedle čidla tak, aby bylo umožněno kontrolovat počáteční hladinu vody.
2. Čidlo musí být řádně zasunuto, může to způsobit, že čerpadlo nebude čerpat vodu a poběží na sucho. To může zapříčinit vážné poškození čerpadla.
3. Ujistěte se, že je kovový kryt čidla zcela odkrytý a čistý.

### **Připojení tlakové hadice/trubice**

1. Před napojením hadice našroubujte do tlakového konektoru odpovídající adaptér.
2. Připevněte hadici pevně k adaptéru hadice a zajistěte ji pomocí hadicové spony. Pokud se používá příležitostně, použijte flexibilní hadici.

Pevná trubka se zpětným ventilem se doporučuje používat pouze v pevné poloze.

### **Provoz**

Pro uchycení čerpadla použijte vhodné nekorozní lano. Čerpadlo spouštějte do vody tak, aby šlo celým dnem kolmo k hladině a nedocházelo k částečnému nasávání vzduchu a tím čerpání bublin.

**Upozornění!** Toto čerpadlo není vhodné k čerpání korozivních, hořlavých či výbušných látek (jako je benzín, nafta, nitroředidlo). Dále jím nečerpejte tuk, olej solanku ani další kalovou odpadní vodu. Teplota vody nesmí překročit 35 °C.

## Řešení potíží

Chyba	Důvod	Řešení
Čerpadlo nejde nastartovat.	<ol style="list-style-type: none"> <li>1. Odpojeno od zdroje napájení.</li> <li>2. Čidla nejsou vystavena vodě.</li> <li>3. Kovový kryt čidla je znečištěný.</li> </ol>	<ol style="list-style-type: none"> <li>1. Zkontrolujte zapojení do sítě.</li> <li>2. Ponořte čidlo do vody.</li> <li>3. Očistěte kryt.</li> </ol>
Voda není čerpána.	<ol style="list-style-type: none"> <li>1. Ucpaný vstup.</li> <li>2. Částice v přečerpané znečištěné vodě způsobily opotřebení součástek</li> </ol>	<ol style="list-style-type: none"> <li>1. Vyčistěte vstup</li> <li>2. Uvolněte/vyměňte tlakovou hadici</li> </ol>
Slabý proud.	<ol style="list-style-type: none"> <li>1. Ucpaný vstup.</li> <li>2. Částice v přečerpané znečištěné vodě způsobily opotřebení součástek</li> </ol>	<ol style="list-style-type: none"> <li>1. Vyčistěte vstup</li> <li>2. Uvolněte/vyměňte tlakovou hadici</li> </ol>
Přerušeni čerpání po krátké době	<ol style="list-style-type: none"> <li>1. Pokud je voda příliš znečištěná, systém ochrany přehřívání motoru automaticky zastaví proces čerpání.</li> <li>2. Pokud je voda příliš horká, systém ochrany přehřívání motoru automaticky zastaví proces čerpání.</li> </ol>	<ol style="list-style-type: none"> <li>1. Odpojte čerpadlo od zdroje napájení a vyčistěte čerpadlo čistou vodou.</li> <li>2. Ujistěte se, že teplota čerpané vody nepřesahuje 35 °C</li> </ol>

## Čištění

Pro odstranění zatvrdlých nečistot použijte kartáček a čisticí prostředek. Následně ponořte čerpadlo do čisté vody a na chvíli zapněte.

## Uskladnění

Čerpadlo především skladujte mimo mráz, aby zbytková voda nezamrzla a čerpadlo se nepoškodilo

## Likvidace

Nevhazujte tento produkt do běžného odpadu. Pro řádnou likvidaci kontaktujte místní recyklační středisko a výrobek nechte zlikvidovat tam.

**Záruční list**

Razítko a podpis prodejce:

.....

Datum prodeje: .....

Záznamy o provedených opravách:

1. ....

2. ....

3. ....

4. ....

5. ....

**EU PROHLÁŠENÍ O SHODĚ**

---

**Výrobce:** PROTECO nářadí s.r.o., Radlická 2487/99, 150 00 Praha 5  
Česká republika, IČO: 47453630

**Označení výrobku:** 10.86-PCC-750 - čerpadlo ponorné s integrovaným plovákem na čistou vodu 750 W  
10.86-PCK-750 - čerpadlo ponorné s integrovaným plovákem na kalnou vodu 750 W

**Typ výrobku:** QSB-JH-750122  
QSB-JH-750B122

Výrobek splňuje všechna příslušná ustanovení technických předpisů, tj. předmětných směrnic Evropských společenství a nařízení vlády ČR.

Směrnice č. 2014/30/EU (Nařízení vlády ČR č. 616/2006 Sb.)

Směrnice č. 2011/65/EU (RoHS2) (Nařízení vlády ČR č. 481/2012 Sb.)

Směrnice č. 2006/42/ES (Neřízení vlády ČR č. 176/2008 Sb.)

**Při posouzení shody byly použity následující normy:**

EN 55014-1:2006/A1:2009

EN 55014-2:1997+A1+A2

EN 61000-3-2:2014

EN 61000-3-3:2013

EN 60335-1:2012+A11+A13+A1+A14+A2

EN 60335-2-41:2003+A1+A2

EN 62233:2008

EN ISO 12100:2010

EK1 566-13

EK1 527-12 Rev.2

2 PFG 2516:2014-11

AfPS GS 2014:01

**Posouzení shody bylo vydáno zkušebnou:** TÜV Rheinland LGA Product GmbH, Tillystrasse 2, 90431 Nürnberg ve spolupráci s TÜV Rheinland /CCIC (Ningbo) Co, Ltd. Guangua Road, Ningbo 315048, P.R.China **Na základě certifikátů a reportů:** 50192936 004, AE 50499887 001, S 50428278 0003, 14703441 031, AM 5050652 0001, 0002, S 50428278 0001.

**Poslední dvojčíslí roku, v němž bylo označení CE na výrobek umístěno: 21**

Osoba pověřená kompletací technické dokumentace:

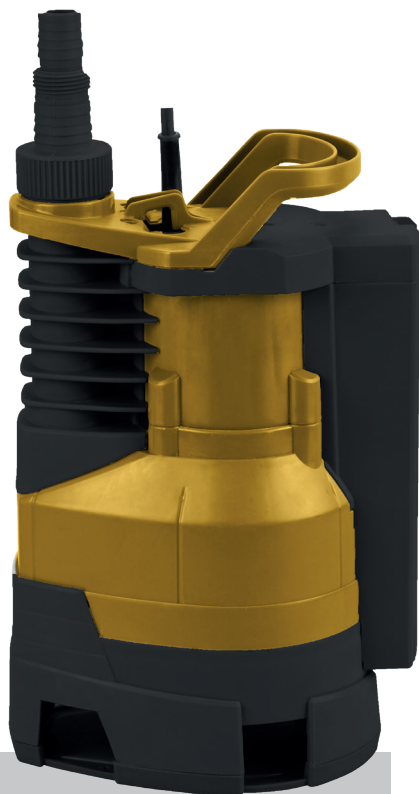
Libor Knap  
Podběří 63  
518 03

V Podběří dne 13.08.2021

.....  
Libor Knap



 **PROTECO**<sup>®</sup>



Výrobce:  
PROTECO nářadí s.r.o.  
Radlická 2487/99, Praha 5 150 00  
[www.proteco-naradi.cz](http://www.proteco-naradi.cz)

 **PROTECO**<sup>®</sup>